



รายงานสถานการณ์ภัยแล้งและภัยพิบัติ ฉบับที่ 154

ประจำวันที่ 3 สิงหาคม 2561

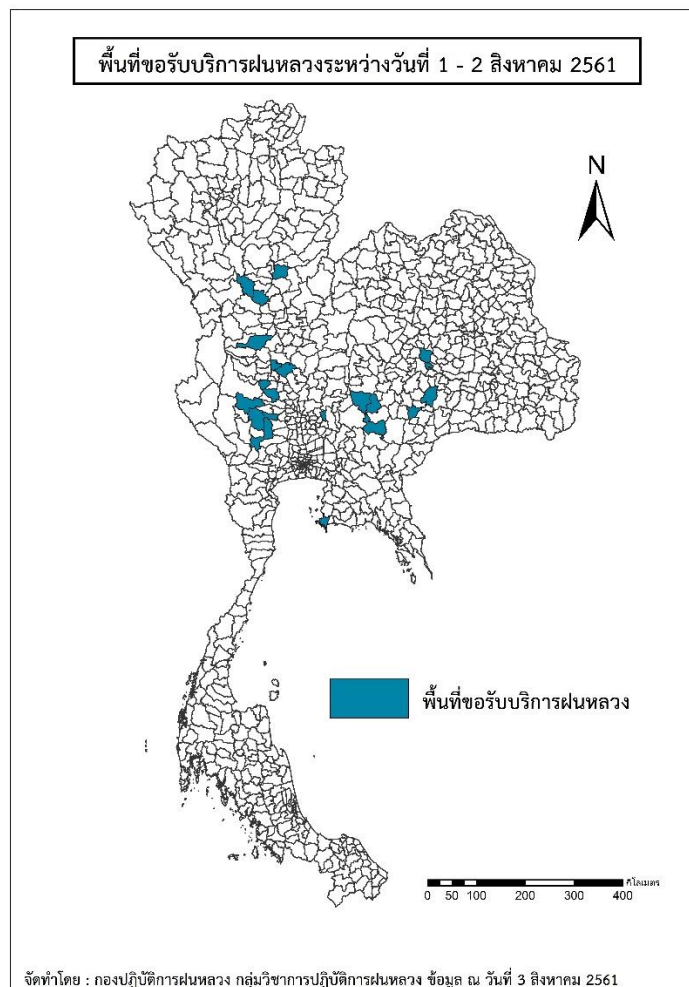
และผลการปฏิบัติการฝนหลวงประจำวันที่ 2 สิงหาคม 2561

กลุ่มวิชาการปฏิบัติการฝนหลวง กองปฏิบัติการฝนหลวงกรมฝนหลวงและการบินเกษตร

royalrainmaking_academic@hotmail.com

๑ พื้นที่ขอรับบริการฝนหลวง (ระหว่างวันที่ 1 - 2 สิงหาคม 2561)

ภาค	รายชื่อจังหวัด (อำเภอ) ที่มีผู้ขอรับบริการ	จำนวนผู้ขอรับบริการ (ราย)
เหนือ	กำแพงเพชร(ชาณุวรลักษบุรี), สุโขทัย(คีรีมาศ บ้านด่านลานหอย), อุตรดิตถ์(พิชัย)	4
กลาง	กาญจนบุรี(เลาขวัญ พนมทวน), ชัยนาท(หันคา หนองมะโมง), นครสวรรค์(โกรกพระ พยุหะคีรี), สุพรรณบุรี(ดอนเจดีย์ ด่านช้าง อู่ทอง), สระบุรี(เฉลิมพระเกียรติ)	9
ตะวันออกเฉียงเหนือ	ขอนแก่น(หนองสองห้อง), นครราชสีมา(วังน้ำเขียว สูงเนิน สีคิ้ว), บุรีรัมย์(บ้านใหม่ไชยพจน์ หนองกี่ ลำปลายมาศ)	7
ตะวันออก	ชลบุรี(สัตหีบ)	1
ใต้	ไม่มีการขอรับบริการ	0
รวม	12 จังหวัด (22 อำเภอ)	21



๑ สถานการณ์ปริมาณน้ำเก็บกักในอ่างเก็บน้ำที่สำคัญ

	ความจุของอ่างที่ รนก. ¹ (ล้าน ลบ.ม.)	ปริมาณน้ำในอ่างฯ (%)				ปริมาณน้ำไหลลงอ่างฯ (ล้าน ลบ.ม.)	ปริมาณน้ำระบาย (ล้าน ลบ.ม.)	ระดับน้ำ
		30 ก.ค.	31 ก.ค.	1 ส.ค.	2 ส.ค.	2 ส.ค.	2 ส.ค.	
ภาคเหนือ						124.63	37.22	
- ภูมิพล(ตาก)	13,462	56	56	57	57	35.55	10.00	-
- สิริกิติ์(อุดรดิตต์)	9,510	63	65	65	66	76.90	23.29	-
- แม่จันดา(เชียงใหม่)	265	48	48	48	48	0.85	0.69	ต่ำกว่า 50%
- แม่กวงฯ(เชียงใหม่)	263	30	30	30	30	0.59	0.07	ต่ำกว่า 40%
- กิวลม(ลำปาง)	106	33	30	28	28	1.47	1.68	ต่ำกว่า 30%
- กิวคองมา(ลำปาง)	170	59	59	59	60	0.73	0.19	-
- แควน้อยฯ(พิษณุโลก)	939	25	26	27	28	8.54	1.30	ต่ำกว่า 30%
- แม่มอก(ลำปาง)	110	35	35	34	34	0.68	1.49	ต่ำกว่า 40%
ภาคตะวันออกเฉียงเหนือ						81.06	41.84	
- ห้วยหลวง(อุดรธานี)	135	46	46	46	46	0.08	0.23	ต่ำกว่า 50%
- น้ำอูน(สกลนคร)	520	88	92	98	100	17.06	2.74	-
- น้ำพุง(สกลนคร)	166	51	58	61	62	2.31	0.67	-
- จุฬารักษ์(ชัยภูมิ)	164	66	66	66	66	0.76	1.05	-
- อุบลรัตน์(ขอนแก่น)	2,431	33	33	33	33	9.32	10.18	ต่ำกว่า 40%
- ลำปาว(กาฬสินธุ์)	1,980	57	61	63	64	34.98	14.28	-
- ลำตะคอง(นครราชสีมา)	314	66	66	66	66	0.98	0.35	-
- ลำพระเพลิง(นครราชสีมา)	110	51	51	51	51	0.16	0.00	-
- มูลบน(นครราชสีมา)	141	49	50	50	50	0.56	0.06	-
- ลำแซะ(นครราชสีมา)	275	45	45	45	45	0.36	0.25	ต่ำกว่า 50%
- ลำน้ำรอง(บุรีรัมย์)	121	41	41	40	40	0.00	0.42	ต่ำกว่า 50%
- สิรินธร(อุบลราชธานี)	1,966	54	54	56	56	14.22	11.61	-
- ลำปลายมาศ(นครราชสีมา)	98	65	65	65	65	0.27	0.00	-
ภาคกลาง						184.46	81.85	
- ป่าสักฯ(ลพบุรี)	960	30	29	29	27	21.54	38.93	ต่ำกว่า 30%
- ทับเสลา(อุทัยธานี)	160	48	48	48	48	0.00	0.30	ต่ำกว่า 50%
- กระเสียว(สุพรรณบุรี)	240	61	60	60	59	0.31	2.11	-
- ศรีนครินทร์(กาญจนบุรี)	17,745	85	85	86	86	58.46	9.97	-
- วชิราลงกรณ์(กาญจนบุรี)	8,860	80	81	82	82	104.15	30.54	-
ภาคตะวันออก						14.11	3.24	
- ชุนด่านฯ(นครนายก)	224	60	63	65	66	3.59	1.01	-
- คลองสิียด(ฉะเชิงเทรา)	420	48	49	48	48	0.91	0.80	ต่ำกว่า 50%
- บางพระ(ชลบุรี)	117	54	54	54	54	0.06	0.30	-
- หองปลาไหล(ระยอง)	164	69	69	68	68	0.27	0.22	-
- ประแสร์(ระยอง)	295	63	62	62	64	5.82	0.91	-
- นฤปดินทรจินดา(ปราจีนบุรี)	295	35	38	39	39	1.77	0.00	ต่ำกว่า 40%
- พระปรัง(สระแก้ว)	97	55	55	58	59	0.53	0.00	-
- ดอกกราย(ระยอง)	71	70	68	68	68	0.08	0.00	-
- คลองพระพุทธ(จันทบุรี)	70	85	86	86	87	1.08	0.00	-
- คลองหลวง รัชชโลทร(ชลบุรี)	98	36	36	36	76	0.00	0.00	-
- ห้วยยาง (สระแก้ว)	60	18	18	18	18	0.01	0.00	ต่ำกว่า 20%
ภาคใต้						31.97	41.96	
- แก่งกระเจาน(เพชรบุรี)	710	91	91	92	92	12.17	8.90	-
- ปรามบุรี(ประจวบคีรีขันธ์)	347	82	81	80	80	0.66	8.49	-
- รัชชประภา(สุราษฎร์ธานี)	5,639	78	78	78	78	17.10	15.12	-
- บางยาง(ยะลา)	1,454	59	58	58	57	2.04	9.45	-

¹รณก. = ระดับน้ำเก็บกัก, ที่มา: กรมชลประทาน

การพยากรณ์อากาศและสภาพอากาศประจำวัน

๑ ลักษณะอากาศทั่วไปและการพยากรณ์อากาศ ประจำวันที่ 3 สิงหาคม 2561 (เวลา 06.00 น.)

ลักษณะอากาศทั่วไป	
<p>พยากรณ์อากาศ 24 ประเทศไทยมีปริมาณฝนลดลง เว้นแต่ภาคเหนือ ภาคตะวันออกเฉียงเหนือ และภาคตะวันออก ยังคงมีฝนมากกว่าภาคอื่น ๆ ขอให้ประชาชนบริเวณดังกล่าวระวังอันตรายจากฝนที่ตกสะสม อาจทำให้เกิดน้ำท่วมฉับพลัน และน้ำป่าไหลหลากไว้ด้วย สำหรับบริเวณทะเลอันดามัน มีคลื่นสูงประมาณ 2 เมตร ขอให้ชาวเรือเดินเรือด้วยความระมัดระวังในระยะนี้</p> <p>ลักษณะสำคัญทางอุตุนิยมวิทยา มรสุมตะวันตกเฉียงใต้ที่พัดปกคลุมทะเลอันดามัน ประเทศไทย และอ่าวไทยมีกำลังปานกลาง ลักษณะเช่นนี้ทำให้ประเทศไทยยังคงมีฝนฟ้าคะนองเกิดขึ้นได้ในระยะนี้ สำหรับคลื่นลมบริเวณทะเลอันดามัน และอ่าวไทยตอนบนมีกำลังปานกลาง อนึ่ง ในช่วงวันที่ 5-8 ส.ค. 61 มรสุมตะวันตกเฉียงใต้ที่พัดปกคลุมทะเลอันดามัน ประเทศไทย และอ่าวไทย จะมีกำลังแรงขึ้น ทำให้ประเทศไทยมีฝนเพิ่มขึ้น กับมีฝนตกหนักบางแห่ง ส่วนคลื่นลมบริเวณทะเลอันดามันและอ่าวไทยตอนบนมีกำลังแรง โดยทะเลอันดามันมีคลื่นสูง 2-4 เมตร และอ่าวไทยตอนบนมีคลื่นสูง 2-3 เมตร ขอให้เดินเรือด้วยความระมัดระวัง และเรือเล็กควรงดออกจากฝั่ง</p>	
ภาคเหนือ	มีเมฆเป็นส่วนมาก กับมีฝนฟ้าคะนอง ร้อยละ 60 ของพื้นที่ ส่วนมากบริเวณจังหวัดแม่ฮ่องสอน เชียงใหม่ เชียงราย ลำพูน ลำปาง กำแพงเพชร พิจิตร และเพชรบูรณ์ อุณหภูมิต่ำสุด 21-25 องศาเซลเซียส อุณหภูมิสูงสุด 30-33 องศาเซลเซียส ลมตะวันตกเฉียงใต้ ความเร็ว 10-30 กม./ชม.
ภาคกลาง	มีเมฆเป็นส่วนมาก กับมีฝนฟ้าคะนอง ร้อยละ 40 ของพื้นที่ ส่วนมากบริเวณจังหวัดราชบุรี และกาญจนบุรี อุณหภูมิต่ำสุด 23-25 องศาเซลเซียส อุณหภูมิสูงสุด 33-35 องศาเซลเซียส ลมตะวันตกเฉียงใต้ ความเร็ว 10-30 กม./ชม.
ภาคต.อ.เฉียงเหนือ	มีเมฆเป็นส่วนมาก กับมีฝนฟ้าคะนอง ร้อยละ 60 ของพื้นที่ ส่วนมากบริเวณจังหวัดหนองคาย บึงกาฬ สกลนคร นครพนม นครราชสีมา บุรีรัมย์ สุรินทร์ ศรีสะเกษ และอุบลราชธานี อุณหภูมิต่ำสุด 25-26 องศาเซลเซียส อุณหภูมิสูงสุด 31-34 องศาเซลเซียส ลมตะวันตกเฉียงใต้ ความเร็ว 10-30 กม./ชม.
ภาคตะวันออก	มีเมฆเป็นส่วนมาก กับมีฝนฟ้าคะนอง ร้อยละ 60 ของพื้นที่ ส่วนมากบริเวณจังหวัดนครนายก ปราจีนบุรี สระแก้ว จันทบุรี และตราด อุณหภูมิต่ำสุด 24-27 องศาเซลเซียส อุณหภูมิสูงสุด 32-33 องศาเซลเซียส ลมตะวันตกเฉียงใต้ ความเร็ว 15-35 กม./ชม. ทะเลมีคลื่นสูง 1-2 เมตร บริเวณที่มีฝนฟ้าคะนองคลื่นสูงประมาณ 2 เมตร
ภาคใต้ฝั่งตะวันออก	มีเมฆเป็นส่วนมาก กับมีฝนฟ้าคะนอง ร้อยละ 40 ของพื้นที่ ส่วนมากบริเวณจังหวัดเพชรบุรี ประจวบคีรีขันธ์ ชุมพร และสุราษฎร์ธานี อุณหภูมิต่ำสุด 21-26 องศาเซลเซียส อุณหภูมิสูงสุด 32-36 องศาเซลเซียส ตั้งแต่จังหวัดสุราษฎร์ธานีขึ้นมา: ลมตะวันตกเฉียงใต้ ความเร็ว 15-35 กม./ชม. ทะเลมีคลื่นสูง 1-2 เมตร ห่างฝั่งคลื่นสูงประมาณ 2 เมตร ตั้งแต่จังหวัดนครศรีธรรมราชลงไป ลมตะวันตกเฉียงใต้ ความเร็ว 15-30 กม./ชม. ทะเลมีคลื่นสูงประมาณ 1 เมตร บริเวณที่มีฝนฟ้าคะนองคลื่นสูง 1-2 เมตร
ภาคใต้ฝั่งตะวันตก	มีเมฆเป็นส่วนมาก กับมีฝนฟ้าคะนอง ร้อยละ 40 ของพื้นที่ ส่วนมากบริเวณจังหวัดระนอง พังงา ภูเก็ต และกระบี่ อุณหภูมิต่ำสุด 24-26 องศาเซลเซียส อุณหภูมิสูงสุด 32-34 องศาเซลเซียส ตั้งแต่จังหวัดภูเก็ตขึ้นมา: ลมตะวันตกเฉียงใต้ ความเร็ว 20-35 กม./ชม. ทะเลมีคลื่นสูงประมาณ 2 เมตร บริเวณที่มีฝนฟ้าคะนองคลื่นสูงมากกว่า 2 เมตร ตั้งแต่จังหวัดกระบี่ลงไป ลมตะวันตกเฉียงใต้ ความเร็ว 15-35 กม./ชม. ทะเลมีคลื่นสูง 1-2 เมตร บริเวณที่มีฝนฟ้าคะนองคลื่นสูงประมาณ 2 เมตร
กรุงเทพมหานครและปริมณฑล	มีเมฆเป็นส่วนมาก กับมีฝนฟ้าคะนอง ร้อยละ 40 ของพื้นที่ อุณหภูมิต่ำสุด 26-28 องศาเซลเซียส อุณหภูมิสูงสุด 32-34 องศาเซลเซียส ลมตะวันตกเฉียงใต้ ความเร็ว 10-30 กม./ชม.

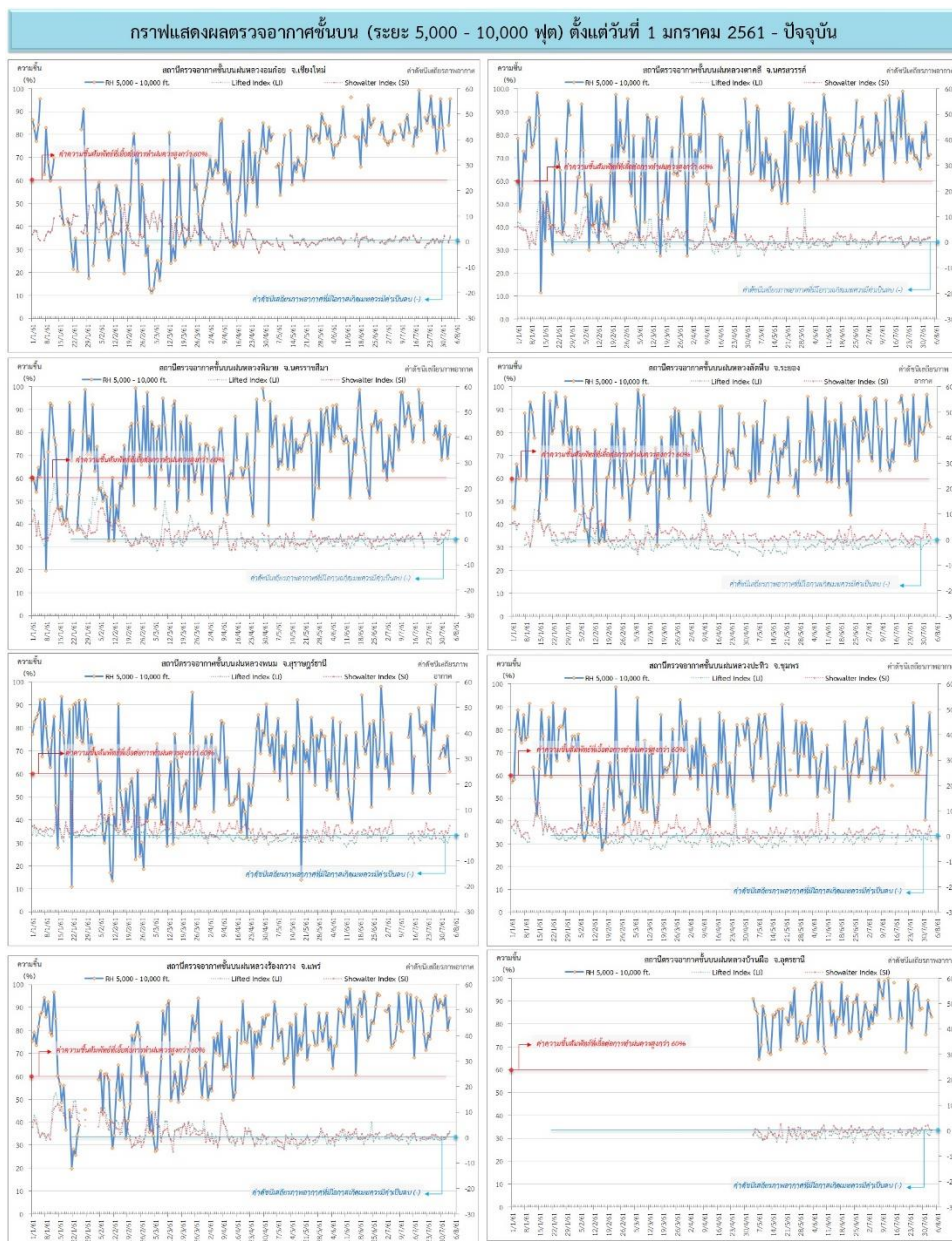
ที่มา: กรมอุตุนิยมวิทยา

๑ ข้อมูลความชื้นจากการตรวจอากาศชั้นบน (Sounding) ระยะความสูง 5,000 - 10,000 ฟุต

ภาค	สถานีตรวจอากาศ	ความชื้นสัมพัทธ์ (%)					เสถียรภาพอากาศ
		30 ก.ค.	31 ก.ค.	1 ส.ค.	2 ส.ค.	3 ส.ค.	
ภาคเหนือ	สถานีเรดาร์ฝนหลวงอมก๋อย	83	74	n/a	84	96	เสถียรภาพ
	สถานีตรวจอากาศเคลื่อนที่ร่องกวาง	93	90	95	80	86	เสถียรภาพ
ภาคกลาง	สถานีเรดาร์ฝนหลวงตาคลี	81	77	86	70	72	เสถียรภาพ
ภาคตะวันออกเฉียงเหนือ	สถานีเรดาร์ฝนหลวงพิมาย	68	79	83	69	80	เสถียรภาพ
	สถานีตรวจอากาศเคลื่อนที่บ้านฝือ	n/a	76	91	86	84	เสถียรภาพ
ภาคตะวันออก	สถานีเรดาร์ฝนหลวงสัตหีบ	80	84	97	85	83	เสถียรภาพ
ภาคใต้	สถานีเรดาร์ฝนหลวงพนม	70	73	68	77	61	เสถียรภาพ
	สถานีตรวจอากาศเคลื่อนที่ปะทิว	n/a	41	70	88	69	เสถียรภาพ

หมายเหตุ : สภาพอากาศมีเสถียรภาพ(Stable) หมายถึงสภาพอากาศที่มีโอกาสน้อยหรือไม่มีโอกาสในการเกิดเมฆในแนวตั้งเพื่อพัฒนาตัวกลายเป็นกลุ่มฝน
สภาพอากาศไม่มีเสถียรภาพ(Unstable) หมายถึงสภาพอากาศที่มีโอกาสเกิดเมฆในแนวตั้งและพัฒนาตัวเป็นกลุ่มฝนได้

กราฟแสดงแนวโน้มความชื้นอากาศชั้นบนและดัชนีเสถียรภาพอากาศ (ระหว่างวันที่ 1 มกราคม - 3 สิงหาคม 2561)



หมายเหตุ
- ระยะความสูง 5,000-10,000 ฟุต เป็นระดับความสูงในการปฏิบัติการฝนหลวง (ระดับฐานเมฆ)
- ความชื้นสัมพัทธ์ที่เอื้อต่อการปฏิบัติการฝนหลวงมีความสูงกว่าร้อยละ 60 ขึ้นไป
- ดัชนีเสถียรภาพที่อากาศชั้นบนมีค่าเป็นลบ (-) - LI: Lifted Index คือค่าดัชนีเสถียรภาพที่อากาศระดับต่ำ - SI: Showalter Index คือค่าดัชนีเสถียรภาพที่อากาศระดับกลาง

การปฏิบัติการฝนหลวงประจำวัน

๑ สรุปผลปฏิบัติการฝนหลวงประจำวัน ที่ 2 สิงหาคม 2561

ภาค/หน่วยฯ	หน่วยปฏิบัติการฯ (หน่วย)	เครื่องบิน ผล./ทอ. (ลำ)	จำนวนเที่ยวบิน (เที่ยว)	จำนวนชั่วโมงบิน (ชั่วโมง)	ปริมาณการใช้สารฝนหลวง (ตัน/นัด)	จังหวัดที่มีการรายงานฝนตก (จำนวนจังหวัด/อ่างเก็บน้ำเป้าหมาย)
เหนือ	2	6/-	8	10:35	8.20/-	3/-
- เชียงใหม่	1	2/-	0	0:00	0.00/-	ไม่ปฏิบัติการฝนหลวง เนื่องจากเมฆก่อตัวเล็กน้อย สลายตัวรวดเร็ว และหลีกเลี่ยงพื้นที่ได้รับผลกระทบ
- พิษณุโลก	1	4/-	8	10:35	8.20	มีฝนตกเล็กน้อยถึงปานกลาง บริเวณพื้นที่การเกษตร จ.กำแพงเพชร(ขามเฒ่าวังนาคบุรี ปางศิลาทอง คลองขลุง บึงสามัคคี ทวายทองวัฒนา) จ.สุโขทัย (เมืองสุโขทัย คีรีมาศ กงไกรลาศ) จ.อุตรดิตถ์(พิชัย)
กลาง	2	4/1	4	7:10	4.00/-	2/-
- กาญจนบุรี	1	2/-	2	3:20	2.00/-	มีฝนตกเล็กน้อยถึงปานกลางบริเวณพื้นที่การเกษตร จ.ชัยนาท(เมืองชัยนาท วัดสิงห์ มโนรมย์) จ.นครสวรรค์(ตากลิ)
- ลพบุรี	1	2/1	2	3:50	2.00/-	มีฝนตกเล็กน้อยเป็นแห่งๆ บริเวณพื้นที่การเกษตร จ.นครสวรรค์(เมืองนครสวรรค์ บรรพตพิสัย ชุมแสงหนองบัว ไกรกพระ ท่าตะโก)
ตะวันออกเฉียงเหนือ	4	11/3	9	11:30	6.30/-	3/-
- ขอนแก่น	1	3/-	0	0:00	0.00/-	ไม่ปฏิบัติการฝนหลวง เนื่องจากอากาศค่อนข้างทรงตัว ทำให้ไม่มีเมฆก่อตัวในพื้นที่เป้าหมาย
- นครราชสีมา	1	5/2	3	5:00	2.10/-	มีฝนเล็กน้อยบริเวณพื้นที่การเกษตร จ.นครราชสีมา(เสิงสาง) และจ.บุรีรัมย์(โนนสุวรรณ)
- อุบลราชธานี	1	-/1	0	0:00	0.00/-	ไม่ปฏิบัติการฝนหลวง เนื่องจากสภาพอากาศทรงตัว ทำให้เมฆในพื้นที่เป้าหมายไม่พัฒนาตัว
- สุรินทร์	1	3/-	6	6:30	4.20/-	มีฝนตกเล็กน้อยถึงปานกลางบริเวณพื้นที่การเกษตร จ.บุรีรัมย์(พลับพลาชัย ประโคนชัย) จ.สุรินทร์(เมืองสุรินทร์ ปราสาท พนมดงรัก)
รวม	8	21/4	21	29:15	18.50/-	8/-

๑ สรุปผลรวมปฏิบัติการตั้งแต่เริ่มตั้งหน่วยปฏิบัติการฝนหลวง (1 มีนาคม - 2 สิงหาคม 2561)

ตั้งแต่เริ่มตั้งหน่วยปฏิบัติการฝนหลวง เมื่อวันที่ 1 มีนาคม - 2 สิงหาคม 2561 มีการขึ้นปฏิบัติการฝนหลวง จำนวน 142 วัน มีวันฝนตกจากการปฏิบัติการฝนหลวงคิดเป็นร้อยละ 95.53 ขึ้นปฏิบัติงานจำนวน 2,382 เที่ยวบิน (3,561:44 ชั่วโมงบิน) ปริมาณการใช้สารฝนหลวง 1,943.55 ตัน พลุซิลเวอร์ไอโอไดต์สำหรับภารกิจปฏิบัติการฝนหลวง จำนวน 1,809 นัด พลุแคลเซียมคลอไรด์สำหรับภารกิจปฏิบัติการฝนหลวง จำนวน 32 นัด จังหวัดที่มีรายงานฝนตกรวม 58 จังหวัด

ภาค - ศูนย์/หน่วยปฏิบัติการฯ	ขึ้นบิน (วัน)	ฝนตก (วัน)	จำนวน เที่ยวบิน (เที่ยว)	จำนวน ชั่วโมงบิน (ชั่วโมง)	ปริมาณ สารฝนหลวง (ตัน/AgI, CaCl ₂ นัด (ทำฝน)/AgI นัด (ยับยั้งลูกเห็บ))	จังหวัดที่มีรายงานฝนตก (ทั้งการสังเกตด้วยสายตา/การ ตรวจวัดด้วยเรดาร์ และ เครื่องวัดน้ำฝนอัตโนมัติ)	ปริมาตร น้ำไหลลง อ่างเก็บน้ำสะสม (ล้าน ลบ.ม.)
เหนือ	99	90	520	852:25	497.20/1809	27 จังหวัด	6.48
- เชียงใหม่ (เปิดหน่วยฯ 1 มี.ค. 61 เป็นต้นไป)	71	63	267	426:20	277.40/919	บริเวณที่มีฝนตก ได้แก่ เชียงใหม่ เชียงราย ตาก พะเยา น่าน ลำปาง ลำพูน แพร่ พิจิตร เชียงใหม่ แม่ฮ่องสอน (10 จังหวัด)	แม่กวัง 6.48
- พิษณุโลก (เปิดหน่วยฯ 1 มี.ค. 61 เป็นต้นไป)	81	68	253	426:05	219.80/890	บริเวณที่มีฝนตก ได้แก่ กำแพงเพชร ตาก น่าน พิจิตร พิษณุโลก เพชรบูรณ์ แพร่ ลำปาง ลำพูน สุโขทัย อุตรดิตถ์ นครสวรรค์ กาฬสินธุ์ ขอนแก่น ชัยภูมิ นครพนม มหาสารคาม มุกดาหาร ร้อยเอ็ด สกลนคร หนองบัวลำภู เลย อุตรธานี (23 จังหวัด)	
กลาง	112	110	741	1087:30	579.20	15 จังหวัด	131.94
- นครสวรรค์ (เปิดหน่วยฯ 1-31 มี.ค. 61)	5	5	15	26:15	12.00/-	บริเวณที่มีฝนตก ได้แก่ ลพบุรี อุทัยธานี (2 จังหวัด)	ศรีนครินทร์ 62.17 วชิราลงกรณ์ 69.77
- กาญจนบุรี (เปิดหน่วยฯ 6 มี.ค. 61 เป็นต้นไป)	78	78	327	463:20	238.70	บริเวณที่มีฝนตก ได้แก่ กาญจนบุรี กรุงเทพฯ ชัยนาท นครปฐม อุทัยธานี สมุทรสาคร สุพรรณบุรี นครสวรรค์ อ่างทอง ลพบุรี (10 จังหวัด)	
- ลพบุรี (เปิดหน่วยฯ 1 เม.ย. 61 เป็นต้นไป)	86	84	399	597:55	328.50	บริเวณที่มีฝนตก ได้แก่ ชัยนาท นครสวรรค์ อ่างทอง สระบุรี อุทัยธานี สุพรรณบุรี เพชรบูรณ์ นครราชสีมา ลพบุรี พระนครศรีอยุธยา สิงห์บุรี (11 จังหวัด)	
ตะวันออกเฉียงเหนือ	99	91	597	906:59	486.55/32	16 จังหวัด	10.96
- ขอนแก่น (เปิดหน่วยฯ 1-31 มี.ค. 61 และ 16 พ.ค. 61 เป็นต้นไป)	53	39	173	287:40	116.75/-	บริเวณที่มีฝนตก ได้แก่ ขอนแก่น ชัยภูมิ นครราชสีมา บุรีรัมย์ มหาสารคาม ยโสธร ร้อยเอ็ด สุรินทร์ ศรีสะเกษ (9 จังหวัด)	ลำตะคอง 9.34 ลำนางรอง 0.04 ลำแซะ 1.22 ลำปลายมาศ 0.357

ภาค - ศูนย์/หน่วยปฏิบัติการฯ	ขึ้นบิน (วัน)	ฝนตก (วัน)	จำนวน เที่ยวบิน (เที่ยว)	จำนวน ชั่วโมงบิน (ชั่วโมง)	ปริมาณ สารฝนหลวง (ตัน/Agl, CaCl ₂ นัต (ทำฝน)/Agl นัต (ยับยั้งลูกเห็บ))	จังหวัดที่มีรายงานฝนตก (ทั้งการสังเกตด้วยสายตา/การ ตรวจวัดด้วยเรดาร์ และ เครื่องวัดน้ำฝนอัตโนมัติ)	ปริมาณ น้ำไหลลง อ่างเก็บน้ำสะสม (ล้าน ลบ.ม.)
- อุดรธานี (เปิดหน่วยฯ 1 เม.ย.-16 พ.ค. 61)	13	12	21	30:25	25.80/-	บริเวณที่มีฝนตก ได้แก่ กาฬสินธุ์ นครราชสีมา มหาสารคาม เลย หนองคาย หนองบัวลำภู อุดรธานี (7 จังหวัด)	
- นครราชสีมา (เปิดหน่วยฯ 1 เม.ย. 61 เป็นต้นไป)	77	74	274	434:29	222.80/32	บริเวณที่มีฝนตก ได้แก่ ชัยภูมิ นครราชสีมา บุรีรัมย์ ยโสธร ร้อยเอ็ด ศรีสะเกษ สุรินทร์ อุบลราชธานี (8 จังหวัด)	
- อุบลราชธานี (เปิดหน่วยฯ 26 มิ.ย. 61 เป็นต้นไป)	19	18	24	31:30	47.00/-	บริเวณที่มีฝนตก ได้แก่ ศรีสะเกษ สุรินทร์ ร้อยเอ็ด อำนาจเจริญ อุบลราชธานี ยโสธร (6 จังหวัด)	
- สุรินทร์ (เปิดหน่วยฯ 9 ก.ค. 61 เป็นต้นไป)	16	16	105	122:55	74.20/-	บริเวณที่มีฝนตก ได้แก่ ร้อยเอ็ด สุรินทร์ ยโสธร มหาสารคาม บุรีรัมย์ (5 จังหวัด)	
ตะวันออก	73	67	323	453:40	213.70/-	7 จังหวัด	8.13
- จันทบุรี (เปิดหน่วยฯ 1 มี.ค.-30 พ.ค. 61 เป็นต้นไป)	51	47	225	329:45	146.90/-	บริเวณที่มีฝนตก ได้แก่ จันทบุรี สระแก้ว ฉะเชิงเทรา ชลบุรี ระยอง (5 จังหวัด)	คลองสิียด 7.39 ดอกทราย 0.545 คลองพระพุทธร 0.08 ห้วยยาง 0.113
- สระแก้ว (เปิดหน่วยฯ 31 พ.ค.-9 ก.ค. 61 เป็นต้นไป)	22	20	98	123:55	66.80/-	บริเวณที่มีฝนตก ได้แก่ สระแก้ว นครนายก ปราจีนบุรี ฉะเชิงเทรา (4 จังหวัด)	
ใต้	56	54	201	261:10	166.90/-	4 จังหวัด	52.22
- หัวหิน (เปิดหน่วยฯ 1 มี.ค.-16 พ.ค. 61)	40	39	180	222:40	125.40/-	บริเวณที่มีฝนตก ได้แก่ ประจวบคีรีขันธ์ เพชรบุรี (2 จังหวัด)	แก่งกระจาน 37.32 ปราณบุรี 14.90
- สงขลา (เปิดหน่วยฯ 1 เม.ย. 61 เป็นต้นไป)	21	20	21	38:30	41.50/-	บริเวณที่มีฝนตก ได้แก่ นราธิวาส สงขลา (2 จังหวัด)	

กลุ่มวิชาการปฏิบัติการฝนหลวง กองปฏิบัติการฝนหลวง กรมฝนหลวงและการบินเกษตร